

Anleitung zur Konfiguration einer Davis Vantage Pro Wetterstation für das fruitweb mit der WeatherLink Software.

Für die Konfiguration der DavisVantage Pro muss die Konsole der Wetterstation über das mitgelieferte Kabel mit dem PC verbunden werden. Anschließend die CD ins Laufwerk einlegen und die WeatherLink Software installieren.

Nach erfolgter Installation das Programm starten und die Schritt für Schritt Installation wählen („walkthrough setup“). Je nach Softwareversion kann die Reihenfolge abweichen.

Stationskonfiguration

Beim Name bitte den Namen eingeben, den die Station später im fruitweb tragen soll. Dies ist in der Regel der Ortsname. Unter Accessoires werden die zusätzlichen Komponenten der Station ausgewählt. Standardmäßig sind dies Leaf Wetness 1 + 2 und Leaf Temperature 1 + 2.

Station Configuration

Name:

Model:

Accessories

<input type="text" value=".2 mm"/>	<input checked="" type="checkbox"/> Leaf Wetness 1	<input checked="" type="checkbox"/> Leaf Temperature 1
<input checked="" type="checkbox"/> Outside Humidity	<input checked="" type="checkbox"/> Leaf Wetness 2	<input checked="" type="checkbox"/> Leaf Temperature 2
<input type="checkbox"/> Solar Radiation	<input type="checkbox"/> UV	
<input type="checkbox"/> 2nd Temp	<input type="checkbox"/> 2nd Humidity	<input type="checkbox"/> Soil Moisture 1
<input type="checkbox"/> 3rd Temp	<input type="checkbox"/> 3rd Humidity	<input type="checkbox"/> Soil Moisture 2
<input type="checkbox"/> 4th Temp		<input type="checkbox"/> Soil Moisture 3
		<input type="checkbox"/> Soil Moisture 4
		<input type="checkbox"/> Soil Temperature 1
		<input type="checkbox"/> Soil Temperature 2
		<input type="checkbox"/> Soil Temperature 3
		<input type="checkbox"/> Soil Temperature 4

Download Options

After download automatically export last 2 days to "download.txt."

Clear archive memory after download.

Bulletin/Summary Options

Download Hi/Low data when the Bulletin or Summary is started:

Download archive data when the Bulletin or Summary is started:

OK Cancel Help

Communications Port

Das Vorgehen ist vom Stationstyp abhängig.

1. Stationen die am Kabel einen blauen Stecker (2 x 3 cm) aufweisen:

Hier klicken sie bitte auf „Serial“ und anschließend auf „Auto Detect“. Weatherlink sucht nun selbstständig nach der angeschlossenen Station. Wird die Station nicht gefunden überprüfen sie bitte, ob alles korrekt angeschlossen ist und sich die Konsole im Anzeigemodus befindet.

2. Stationen die ausschließlich einen USB-Stecker aufweisen:

Hier klicken sie auf „USB“. Weatherlink installiert nun noch einige Treiber. Anschließend klicken Sie bitte auf „Test“. Wenn eine Erfolgsmeldung kommt, dann mit „OK“ abschließen. Manchmal kommt es hier zu einer Fehlermeldung. Häufigste Ursache ist ein nicht korrekt installierter Treiber. Klicken sie dann bitte auf den „Start“ Button von Windows. Dann auf „alle Programme“ und dann auf „WeatherLink“. Das Programm „CP210X USB to Serial Converter“ öffnen. Es geht ein neues Fenster auf. Zweimal eine beliebige Taste drücken. Jetzt nochmal auf „Test“ gehen.

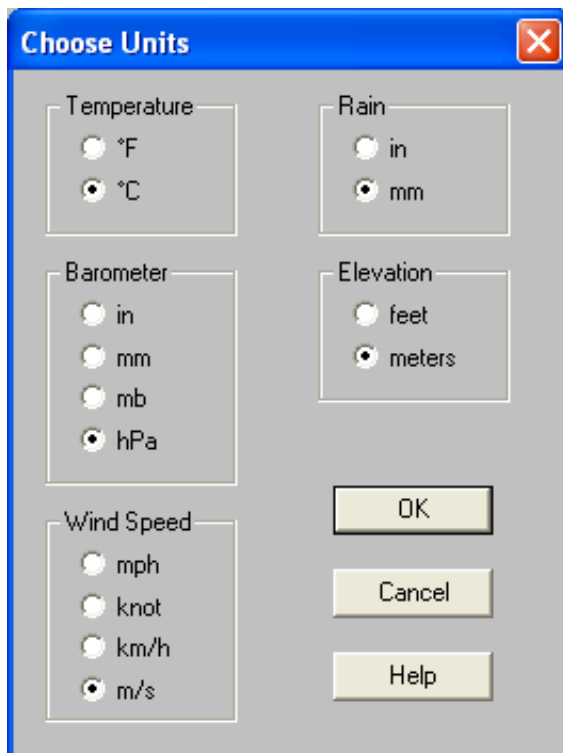
The image shows a Windows-style dialog box titled "Communications Port". It is divided into several sections:

- Communications:** Contains four radio buttons: "Serial" (selected), "USB", "Modem", and "TCP/IP".
- Com Port:** A dropdown menu showing "COM1".
- Baud Rate:** A dropdown menu showing "19200".
- Hangup Wait Time:** A text input field with "1" and "min." next to it.
- TCP/IP Connection:** Contains a "TCP Port" input field with "22222". Below it are three radio buttons: "Local Device ID", "Remote IP Address", and "Web Download". Each has an associated input field. A "Find" button is next to the "Local Device ID" field.
- Modem Connection:** Contains a "Weather Station Phone Number" input field. Below it is a "Modem Init. String" input field with "AT &F S7=60 E Q V X4" and a "Default" button. At the bottom, there is an "After Connect Wait" input field with "2" and "sec", a "Rotary Dial" checkbox, and a "Modem Test" button.

Buttons for "Test", "OK", "Help", "Cancel", "Loopback", and "Auto Detect" are also present in the dialog.

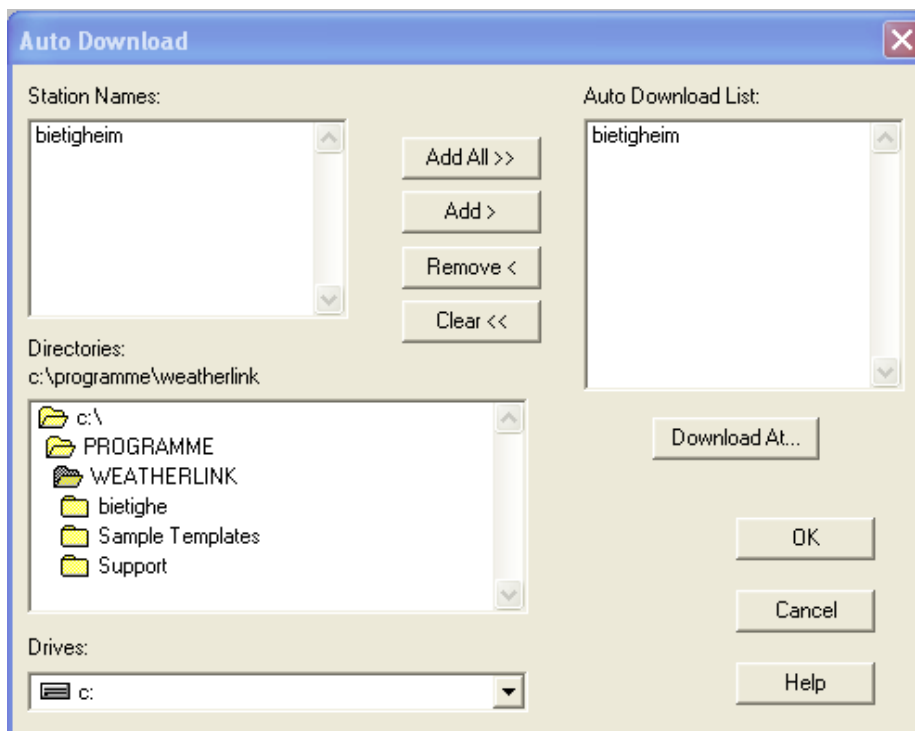
Choose Units

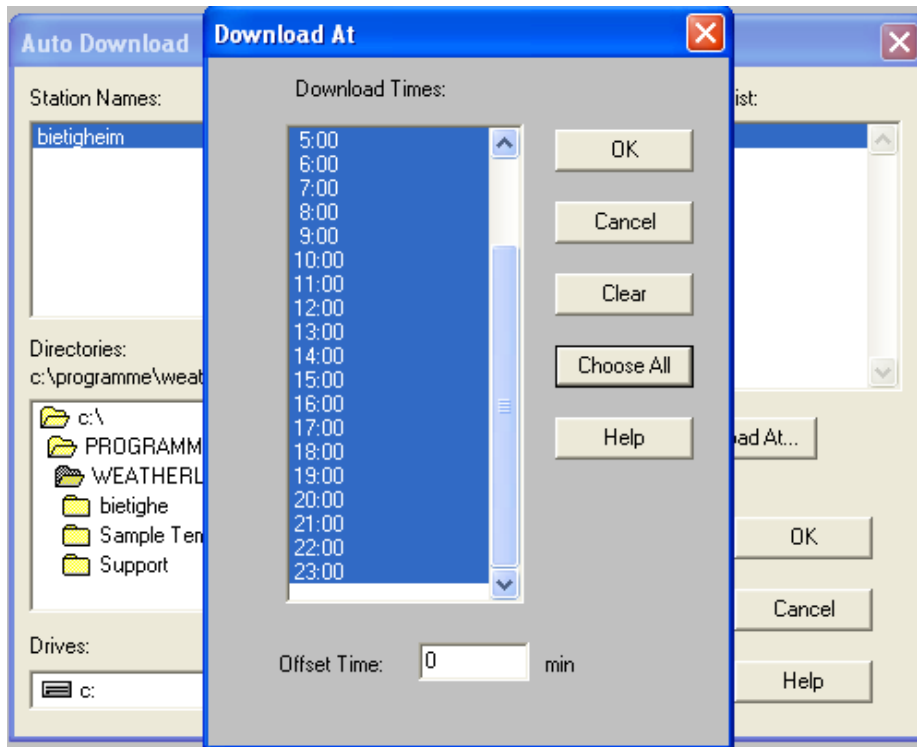
Hier werden die Einheiten gewählt. Bitte die Einstellungen wie abgebildet vornehmen.



Auto Download

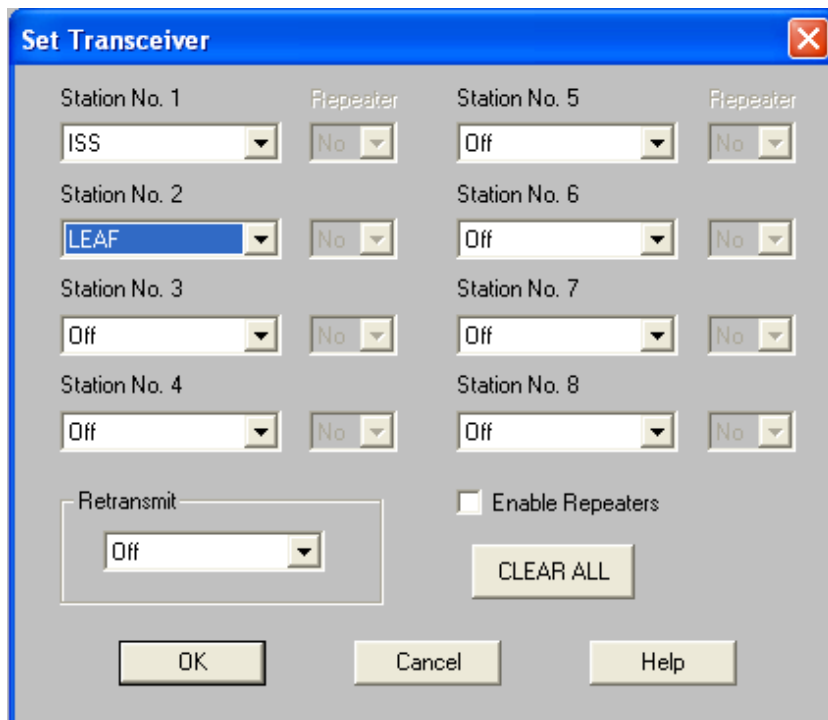
Klicken sie hier auf den Stationsnamen und anschließen auf „Add >“. Anschließend auf „Download At...“ klicken. Ein neues Fenster öffnet sich . Bitte auf „Choose All“ klicken. Dann beide Fenster mit „OK“ schließen.





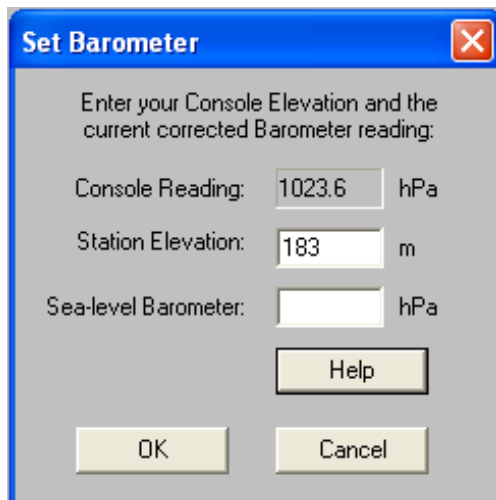
Set Tranceiver

Die Standardausführung der Davis Station für das fruitweb enthält ISS und LEAF. Hier bitte die folgenden Einstellungen vornehmen. Wird ein Repeater verwendet dann zusätzlich „Enable Repeaters“ aktivieren.



Set Barometer

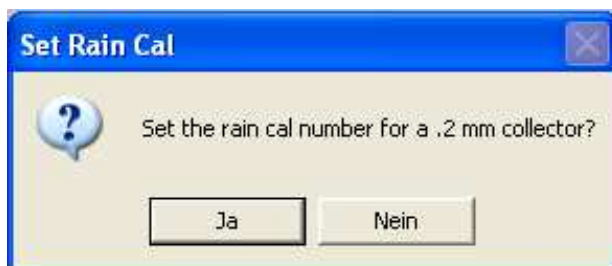
Unter Stations Elevation die Seehöhe in Metern angeben.



The 'Set Barometer' dialog box has a blue title bar with the text 'Set Barometer' and a close button (X). The main area is light gray and contains the following text: 'Enter your Console Elevation and the current corrected Barometer reading:'. Below this are three input fields: 'Console Reading: 1023.6 hPa', 'Station Elevation: 183 m', and 'Sea-level Barometer: [empty] hPa'. At the bottom, there are three buttons: 'Help', 'OK', and 'Cancel'.

Set Rain Cal

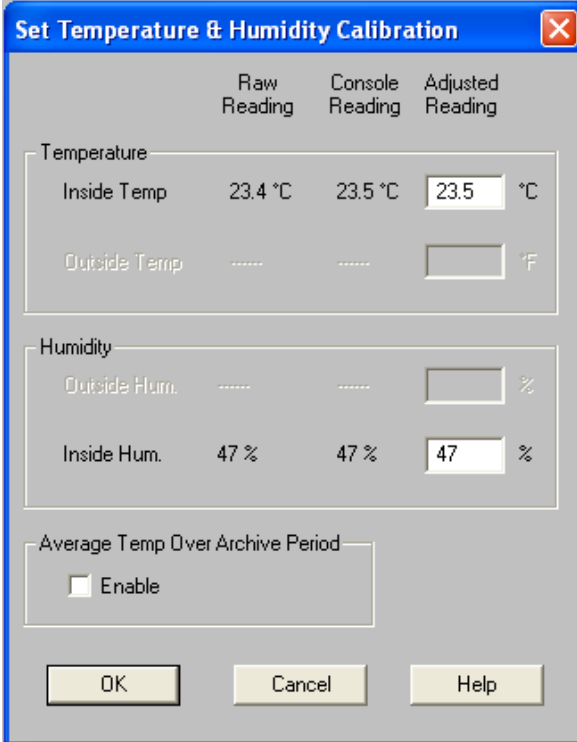
Folgende Meldung mit „Ja“ bestätigen.



The 'Set Rain Cal' dialog box has a blue title bar with the text 'Set Rain Cal' and a close button (X). The main area is light gray and contains a question mark icon on the left and the text 'Set the rain cal number for a .2 mm collector?' on the right. At the bottom, there are two buttons: 'Ja' and 'Nein'.

Set Temperature & Humidity Calibration

An dieser Stelle kann die Temperatur und Luftfeuchtigkeitsmessung kalibriert werden. Dies ist aber in der Regel nicht erforderlich. Das Häkchen bei „Average Temp Over Archive Period“ heraus nehmen.



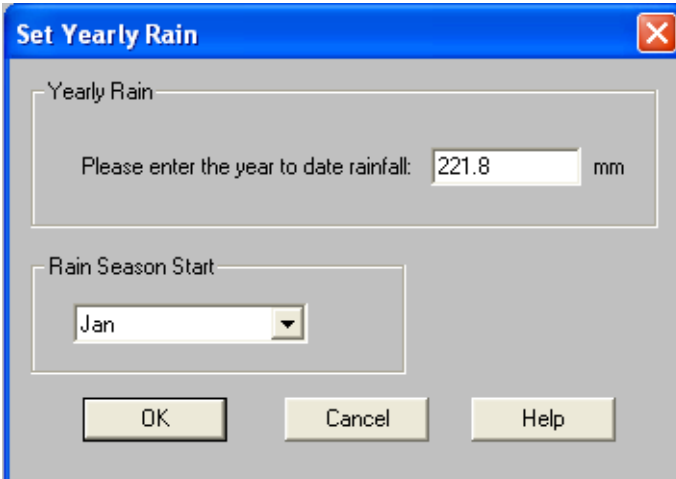
The dialog box titled "Set Temperature & Humidity Calibration" contains the following elements:

	Raw Reading	Console Reading	Adjusted Reading	
Temperature				
Inside Temp	23.4 °C	23.5 °C	<input type="text" value="23.5"/>	°C
Outside Temp	-----	-----	<input type="text"/>	°F
Humidity				
Outside Hum.	-----	-----	<input type="text"/>	%
Inside Hum.	47 %	47 %	<input type="text" value="47"/>	%

Below the table is a section for "Average Temp Over Archive Period" with an unchecked checkbox labeled "Enable". At the bottom are three buttons: "OK", "Cancel", and "Help".

Set Yearly Rain

Unter Yearly Rain die Regenmenge eintragen, die seit Jahresbeginn gefallen ist.



The dialog box titled "Set Yearly Rain" contains the following elements:

Yearly Rain

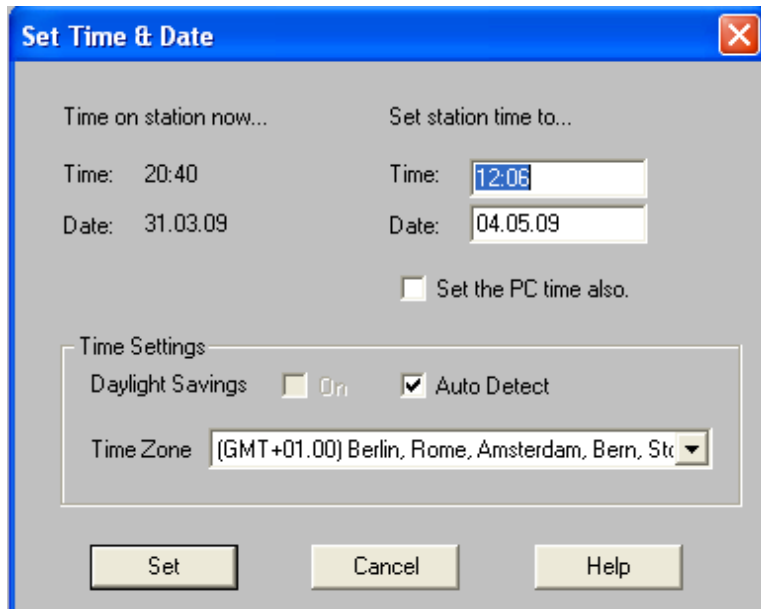
Please enter the year to date rainfall: mm

Rain Season Start

At the bottom are three buttons: "OK", "Cancel", and "Help".

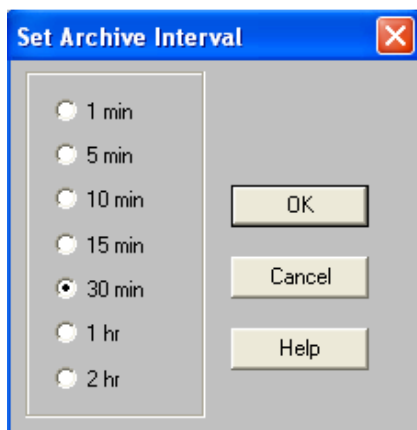
Set Time & Date

Aktuelles Datum und Uhrzeit eingeben. Daylight Savings auf „Auto Detect“. Time Zone ist GMT +1.00 Berlin... Die Uhrzeit auf der Konsole sollte regelmäßig überprüft und angepasst werden. Sonst kann es passieren, dass die Daten nicht aktuell hochgeladen werden.



Set Archive Interval

Auf 30 Minuten einstellen. Nachdem sie auf „OK“ gegangen sind werden sie gefragt ob der Speicher gelöscht werden soll. Dies erneut mit „OK“ bestätigen.



Set Latitude & Longitude

Hier wird die geografische Länge und Breite eingegeben. Die genauen Werte erfährt man z.B. über <http://www.getlatlon.com/> Diese Werte werden benötigt um auf dem Display den angezeigten Sonnenaufgang/Sonnenuntergang richtig darzustellen.

The dialog box titled "Set Latitude & Longitude" has a blue header bar with a close button (X) on the right. The main area is light gray. It contains two sections: "Latitude" and "Longitude". Each section has three input boxes for degrees, minutes, and seconds, followed by radio buttons for direction. In the "Latitude" section, the values are 48, 54, and 0, with "North" selected. In the "Longitude" section, the values are 9, 10, and 0, with "East" selected. Below these sections, there are two summary boxes: "Latitude" showing "48.9 N" and "Longitude" showing "9.2 E". To the right of these is a "See Results" button. At the bottom of the dialog are three buttons: "OK", "Cancel", and "Help".

Set Wind Cup Size

Wind cup size auf „Large“ stellen.

The dialog box titled "Set Wind Cup Size" has a blue header bar with a close button (X) on the right. The main area is light gray. It contains two radio button options: "Small" and "Large". The "Large" option is selected. At the bottom of the dialog are two buttons: "OK" and "Cancel".

Internet Connection Settings

Hier bitte die folgenden Angaben machen. Servername, Benutzername und Passwort bitte bei der fruitweb GmbH erfragen. An Stelle von „stationsname“ bitte den gewählten Namen eingeben (Ortsname).

Internet Connection Settings

Internet Connection

Connect through a local server
 Connect through a Dialup Connection

Select a Dialup Connection:

User Name:
Password:

Stay Connected all the Time
 Only Connect during Transfer

Number of times to attempt to connect:
Seconds to wait between connection attempts:

Internet Transfer Enabled
 Local Transfer Enabled

FTP

Host:
Port: Use Passive Mode
User Name:
Password:
Remote Path:

Proxy Settings

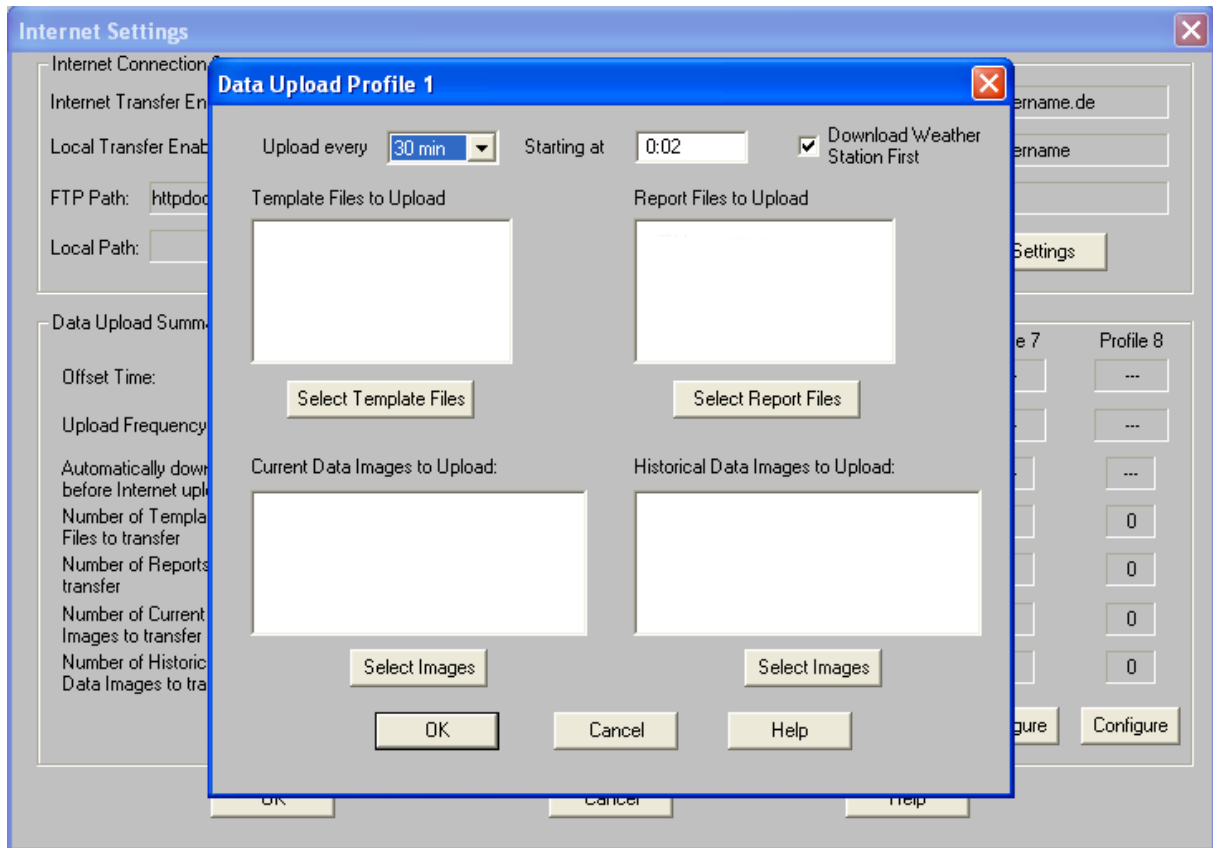
Direct Proxy Pre-configured
 Auto-Proxy

Proxy Server:

Local Path:

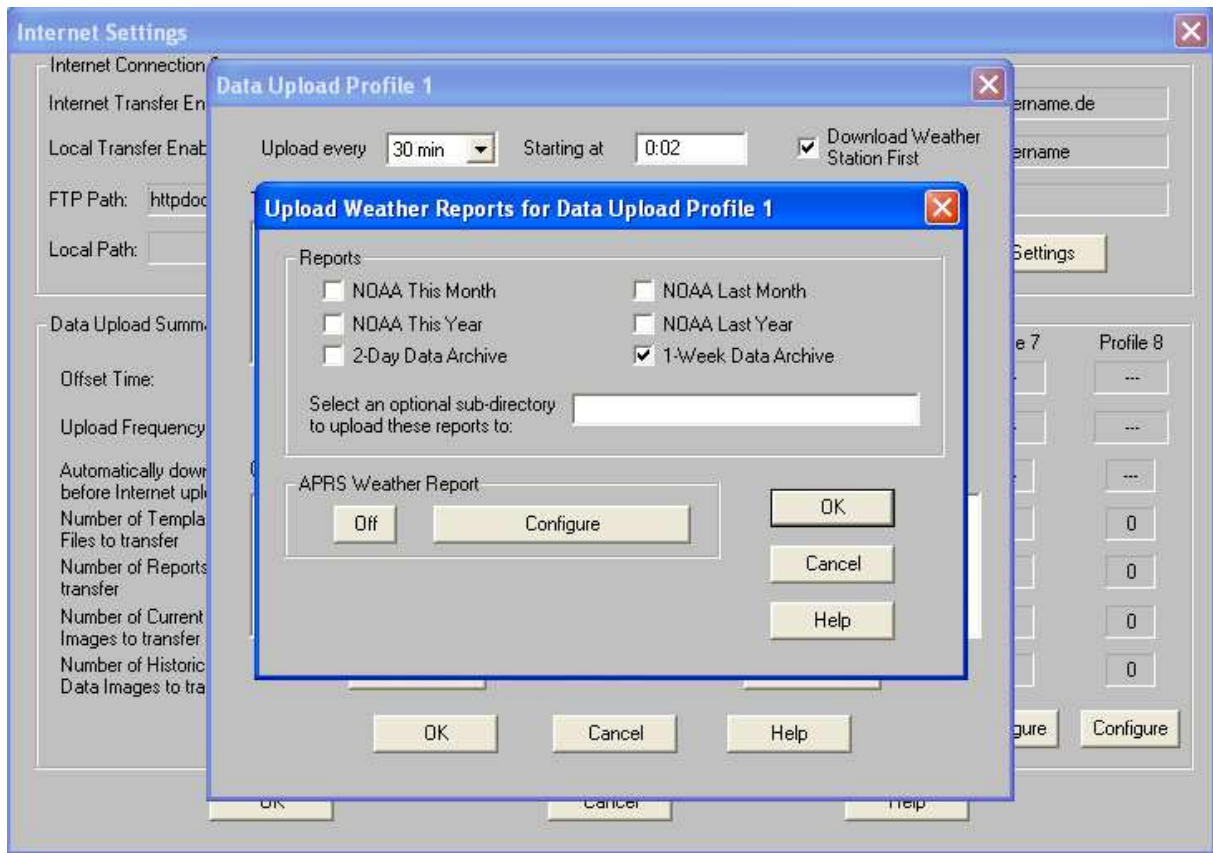
Data Upload Profile 1

Bei „Upload Every“ 30 min auswählen. Bei starting at bitte zufällig auswählen zwischen 0:01, 0:02 oder 0:03. Bei „Download Weather Station First“ einen Haken rein. Dann auf „Select Report Files“ drücken.



Upload Weather Reports for Data Upload Profile 1

Hier ein Häkchen setzen bei "1-Week Data Archive"



Dann drei Mal hintereinander auf OK drücken.

Die Einrichtung ist nun abgeschlossen. Bei Fragen wenden Sie sich bitte an

mb@fruitweb.info

07142-921775